



# **Instrukcja obsługi PRZYCZEPY TOWAROWE HAMOWANE**

**205SH**

**235SH**

**265SH**

**300SH**

**265TH**

**300TH**

**330TH**

**Wydanie I  
2017**

# SPIS TREŚCI

Wstęp .....	3
Ogólne zasady bezpieczeństwa .....	4
<b>Rozdział I</b>	
Charakterystyka eksploatacyjna i techniczna .....	8
Przeznaczenie .....	8
Oznakowanie przyczepy .....	8
Modele przyczep .....	9
Hamulce .....	11
Połączenie przyczepy z pojazdem holującym .....	11
Instrukcja obsługi głowicy typu ZSK i BC .....	12
Hamulec ręczny (postojowy) .....	13
Urządzenie najazdowe – konserwacja .....	14
Montaż urządzenia najazdowego .....	15
Montaż osi .....	17
Montaż pręta i linek hamulcowych .....	17
Wymiana amortyzatora w urządzeniu najazdowym .....	18
Regulacja układu hamulcowego przyczepy .....	19
<b>Rozdział II</b>	
Eksploatacja przyczepy .....	20
Zalecenia ogólne .....	20
Użytkowanie przyczepy .....	20
Połączenie przyczepy z pojazdem holującym .....	20
Przygotowanie przyczepy do załadunku .....	21
Obsługa po powrocie z drogi .....	22
Rama .....	22



## **WSTĘP**

Serdecznie gratulujemy zakupu naszego produktu i dziękujemy za okazane zaufanie przy wyborze przyczepy.

Oddając do Państwa rąk niniejszą instrukcję pragniemy zaznaczyć, że przedstawiliśmy w niej prawidłową obsługę, eksploatację oraz planowaną konserwację i sposoby usuwania ewentualnych usterek powstałych w trakcie użytkowania.

Zastrzegamy sobie prawo do wprowadzania zmian konstrukcyjnych i technologicznych podnoszących jakość i estetykę wyrobu, lecz nie wpływających na zamienność części i obsługę mechanizmów. Zmiany te mogą nie zostać uwzględnione w instrukcji obsługi.

Ewentualne zmiany wpływające na zamienność części będą omawiane w oddzielnych wkładkach załączonych do instrukcji obsługi lub wyszczególnione w kolejnych jej wydaniach.

Uwagi i sugestie dotyczące instrukcji obsługi prosimy przesyłać na adres:

### **ZASŁAW®**

Producent Przyczep i Naczep  
ul. Krakowska 140  
34-120 Andrychów  
Tel. 33 875 16 06

Kom. +48 508 01 01 01  
Fax. 33 875 16 66  
E-mail: [zaslaw@zaslaw.pl](mailto:zaslaw@zaslaw.pl)  
[www.zaslaw.pl](http://www.zaslaw.pl)

Życzymy Użytkownikom niezawodnej eksploatacji przyczepy.

## **OGÓLNE ZASADY BEZPIECZEŃSTWA**

### **UŻYTKOWANIE PRZYCZEPY**

- przed przystąpieniem do eksploatacji przyczepy użytkownik powinien dokładnie zapoznać się z treścią niniejszej publikacji oraz z KARTĄ GWARANCYJNĄ. W czasie eksploatacji należy przestrzegać wszystkich zawartych w nich zaleceń,
- użytkowanie oraz obsługa przyczepy może być wykonywana tylko przez osoby uprawnione do kierowania pojazdem ciągnącym z przyczepą,
- użytkownik zobowiązany jest do zapoznania się z budową, działaniem i zasadami bezpiecznej eksploatacji przyczepy,
- nieostrożne i niewłaściwe użytkowanie oraz obsługa przyczepy, nieprzestrzeganie zaleceń zawartych w niniejszej instrukcji, stwarza zagrożenie dla zdrowia,
- ostrzega się o istnieniu ryzyka szczątkowego zagrożeń, dlatego stosowanie zasad bezpiecznego użytkowania oraz rozsądne postępowanie powinno być podstawową zasadą korzystania z przyczepy,
- nieprzestrzeganie zasad bezpiecznego użytkowania stwarza zagrożenie dla zdrowia osobom obsługującym i postronnym,
- zabrania się użytkowania przyczepy niezgodnie z jej przeznaczeniem. Każdy, kto wykorzystuje przyczepę w sposób niezgodny z przeznaczeniem, bierze w ten sposób na siebie pełną odpowiedzialność za wszelkie konsekwencje wynikłe z jej użytkowania,
- montaż i demontaż nadstaw oraz stelaża i plandeki należy przeprowadzać przy wykorzystaniu wymienionych urządzeń w instrukcji. Jeżeli użytkownik ich nie posiada, musi niezwłocznie w takie się zaopatrzyć.
- zabronione jest łączenie przyczepy z pojazdem ciągnącym poprzez inny typ ucha dyszla niż te, w które została wyposażona przyczepa,
- rozmiar ucha dyszla zawsze musi zostać dostosowany do rozmiaru urządzenia sprzęgającego pojazdu ciągnącego,
- przed każdorazowym użytkowaniem sprawdzić obecność klinów zabezpieczających.

- podczas parkowania przyczepy, należy zabezpieczyć ją przed stoczeniem za pomocą klinów, w przypadku przyczepy z hamulcem, zaciągnąć hamulec postojowy.
- sprawdzić funkcjonowanie instalacji świetlnej i hamulcowej.

## **PODŁĄCZANIE I ODŁĄCZANIE PRZYCZEPY DO POJAZDU CIĄGNĄCEGO**

- przed podłączeniem przyczepy należy upewnić się, czy pojazd ciągnący i przyczepa są sprawne technicznie,
- po zakończeniu sprzęgania pojazdów sprawdzić zabezpieczenie zaczepu. Zapoznać się z treścią instrukcji obsługi pojazdu ciągnącego. Jeżeli pojazd ciągnący wyposażony jest w zaczep automatyczny, należy upewnić się, czy operacja sprzęgania została zakończona,
- podczas łączenia pojazdów zachować szczególną ostrożność,
- w trakcie łączenia żadna osoba postronna bądź niepełnoletnia nie może przebywać pomiędzy przyczepą a pojazdem ciągnącym,
- odłączanie przyczepy od pojazdu ciągniętego jest zabronione, jeżeli skrzynia ładunkowa jest podniesiona.
- sprzęganie i rozsprzęganie przyczepy może odbywać się tylko wtedy, kiedy pojazd jest unieruchomiony przy pomocy hamulca postojowego.

## **ZAŁADUNEK I ROZŁADUNEK PRZYCZEPY**

- prace załadunkowo – rozładunkowe powinna prowadzić osoba posiadająca doświadczenie w tego typu pracach,
- przed załadunkiem upewnić się, iż ładowany jest materiał nie wywiera znaczącego nacisku na ściany boczne (wygięcie burt), w przeciwnym przypadku napierający ładunek spowoduje uszkodzenie ścian,
- ładunek musi być rozmieszczony równomiernie, aby nie zagrażał sugerując przyczepy oraz nie utrudniał prowadzenia zestawu,
- przewożony ładunek oraz jego rozmieszczenie nie mogą powodować przeciążenia układu jezdnego oraz ciągną i zawieszenia przyczepy,
- niewłaściwie dobrany rozkład obciążenia oraz przeciążenie przyczepy może być przyczyną przewrócenia się przyczepy lub

uszkodzenia jej elementów,

- rozładunek i załadunek przyczepy może być realizowany tylko wtedy, kiedy pojazd ustawiony jest poziomym, twardym podłożu i jest podłączony do pojazdu ciągnącego, a zestaw jest ustawiony do jazdy na wprost,
- w trakcie załadunku i rozładunku przyczepy ciągnio dyszla i sprzęgło pojazdu ciągnącego poddawane są dużym obciążeniem pionowym,
- przy otwieraniu rygli oraz dźwigni należy zachować szczególną ostrożność ze względu na możliwość napierania ładunku na ściany,
- w okresie zimowym należy zwrócić szczególną uwagę na ładunki, które mogą zamrznąć w trakcie transportu,
- sprawdzić, a w razie potrzeby usunąć śnieg i lód z poszycia plandeki pojazdu, okresowo umyć cały pojazd a zwłaszcza po okresie zimowym
- po zakończeniu rozładunku upewnić się, czy skrzynia ładunkowa jest pusta,
- zabrania się wchodzenia lub wkładania rąk pomiędzy otwarte ściany a skrzynię ładunkową,

## **PRZEJAZD TRANSPORTOWY**

- podczas jazdy po drogach publicznych należy dostosować się do przepisów o ruchu drogowym oraz przepisów transportowych obowiązujących, w kraju w którym przyczepa jest eksploatowana,
- nie należy przekraczać prędkości dopuszczalnej wynikającej z ograniczeń warunków panujących na drodze oraz ograniczeń konstrukcyjnych przyczepy. Należy dostosować prędkość do panujących warunków drogowych, stopnia załadowania przyczepy, oraz ograniczeń wynikających z przepisów prawa o ruchu drogowym,
- nigdy nie wolno przekraczać dopuszczalnej masy całkowitej przyczepy,
- należy upewnić się że przyczepa jest załadowana równomiernie (należy unikać skrajnych przypadków powodujących zmianę środka ciężkości),
- najcięższe przedmioty należy załadować na spodzie przyczepy, jak najbliższej osi przyczepy,
- unikać wybojów oraz wstrząsów spowodowanych uderzeniem,

- należy dopilnować, aby nie przekroczyć dopuszczalnego statycznego nacisku pionowego dla każdego z komponentów.

### **OPIS RYZYKA SZCZĄTKOWEGO**

Istnieje pewne ryzyko szczątkowe, które może doprowadzić do wypadku, a związane jest przede wszystkim z czynnościami opisanymi poniżej:

- używanie przyczepy niezgodnie z przeznaczeniem,
- przebywanie pomiędzy pojazdem ciągnącym a przyczepą podczas pracy silnika,
- niezachowanie bezpiecznej odległości podczas załadunku lub wyładunku przyczepy,
- obsługa przyczepy przez osoby nie uprawnione lub będące pod wpływem alkoholu,
- wprowadzanie zmian konstrukcyjnych bez zgody Producenta,
- czyszczenie, konserwacja i kontrola techniczna przyczepy,
- obecność osób w strefach niewidocznych z pozycji operatora.

Aby zminimalizować ryzyko szczątkowe należy zastosować się do poniższych zaleceń:

- obsługa przyczepy wykonywana rozważnie i bez pośpiechu,
- rozsądne stosowanie uwag i zaleceń zawartych w instrukcji obsługi,
- zachowanie bezpiecznej odległości od miejsc zabronionych lub niebezpiecznych w trakcie rozładunku, załadunku oraz sprzęgania przyczepy,
- wykonywanie prac konserwująco-naprawczych zgodnie z zasadami bezpieczeństwa obsługi,
- wykonywanie prac konserwująco-naprawczych przez osoby przeszkolone lub serwis,
- stosowanie odzieży ochronnej oraz odpowiednich narzędzi.

## **ROZDZIAŁ I**

### **1. CHARAKTERYSTYKA EKSPLOATACYJNA I TECHNICZNA.**

Przyczepa samochodowa typu PKZ21 (jednoosiowa) PKZ22 (dwuosiowa), są przyczepami hamowanymi o dopuszczalnej masie całkowitej odpowiednio dla:

PKZ21 – 800-1350 kg,

PKZ22 – 1350–2000 kg.

Zarówno masa własna, jak i ładowność przyczepy uzależniona jest od zakupionej wersji pojazdu. Zaleca się użytkowanie na twardych drogach gruntowych lub utwardzonych. Przyczepę należy przechowywać w garażach nieogrzewanych.

Podwozie zgodnie z homologacją zostało zabudowane w możliwej wersji:

- platforma,
- skrzynia ładunkowa,
- furgon,
- do przewozu pojazdów,
- do przewozu łodzi.

#### **Przyczepa może współpracować z pojazdami:**

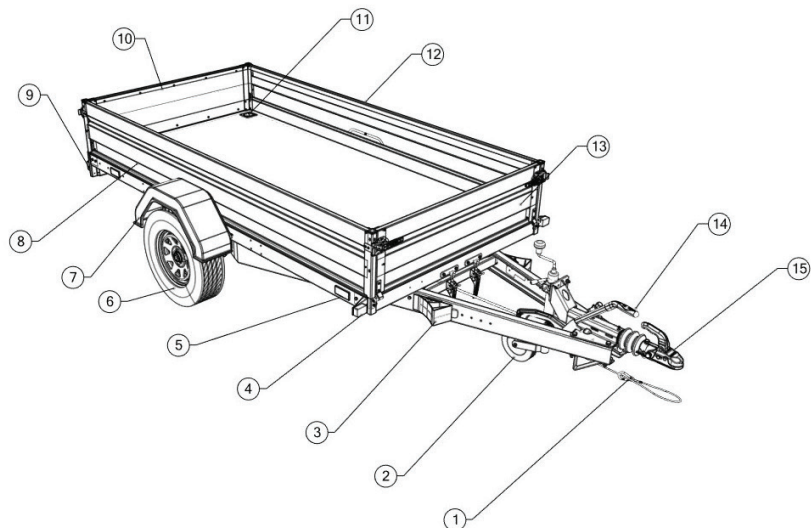
- wyposażonymi w kulowy hak holowniczy,
- wyposażonymi w 13/7 biegunowe 12V gniazdo elektryczne,
- mogącymi holować przyczepy o DMC mniejszym lub równym, określonym w dowodzie rejestracyjnym pojazdu.

### **2. OZNAKOWANIE PRZYCZEPY**

Przyczepa jest oznakowana tabliczką znamionową i trwale wybitym obok numerem identyfikacyjnym (VIN). Oznakowanie znajduje się z przodu lub z prawej strony ramy. W razie przypadku zniszczenia bądź utraty tabliczki znamionowej, należy bezzwłocznie skontaktować się z Serwisem w celu wydania nowej tabliczki znamionowej.

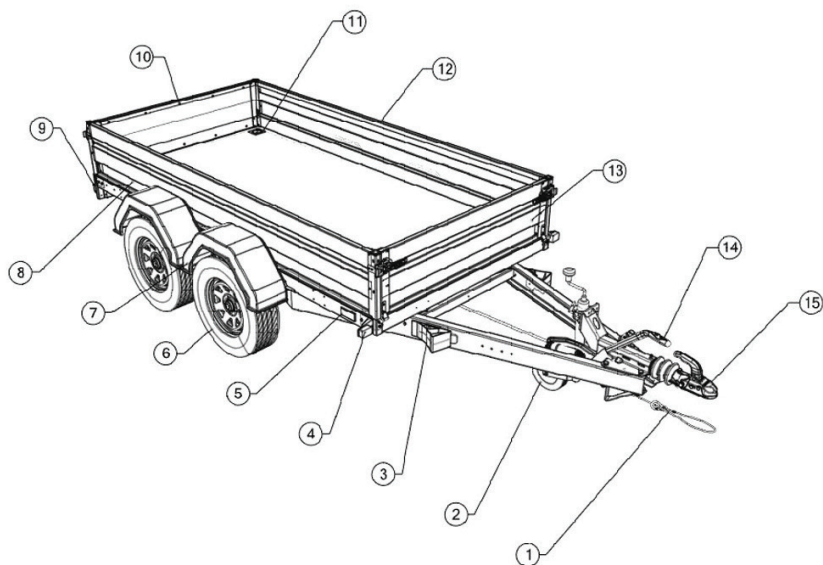


### 3. MODELE PRZYCZEP PRZYCZEPA JEDNOOSIOWA



Poz.	Nazwa
1	Linka bezpieczeństwa
2	Koło podporowe
3	Klin pod koła
4	Lampa obrysowa – przód
5	Odblask boczny
6	Koło
7	Błotnik
8	Burta prawa
9	Lampa zespolona - tylna
10	Burta tylna
11	Uchwyt mocowania ładunku
12	Burta lewa
13	Burta przód
14	Rączka hamulca ręcznego (postojowego)
15	Zaczep kulowy

## PRZYCZĘPA DWUOSIOWA



### Poz.

### Nazwa

1	Linka bezpieczeństwa
2	Koło podporowe
3	Klin pod koła
4	Lampa obrysowa – przód
5	Odblask boczny
6	Koło
7	Błotnik
8	Burta prawa
9	Lampa zespolona - tylna
10	Burta tylna
11	Uchwyt mocowania ładunku
12	Burta lewa
13	Burta przód
14	Rączka hamulca ręcznego (postojowego)
15	Zaczep kulowy

#### **4. HAMULCE**

Przyczepa niehamowana.

#### **5. PRĘDKOŚĆ**

Dopuszczalna prędkość wynikająca z konstrukcji przyczepy wynosi 140 km/h. Prędkość należy warunkować od przepisów drogowych jakie obowiązują w kraju użytkowania oraz od warunków drogowych.

#### **6. ZAWIESZENIE**

Wahacze wzdłużne, wleczone z gumowymi wałkami resorującymi w wariantach od następujących producentów: **KNOTT, AL.-KO**.

#### **7. OPONY**

Przyczepa zostały wyposażone w opony o następującym rozmiarze: 165R R13C – ciśnienie 3,5 bar.

#### **8. POŁĄCZENIE PRZYCZEPY Z POJAZDEM HOLUJĄCYM INSTRUKCJA OBSŁUGI I KONSERWACJI ZACZEPÓW KULOWYCH**

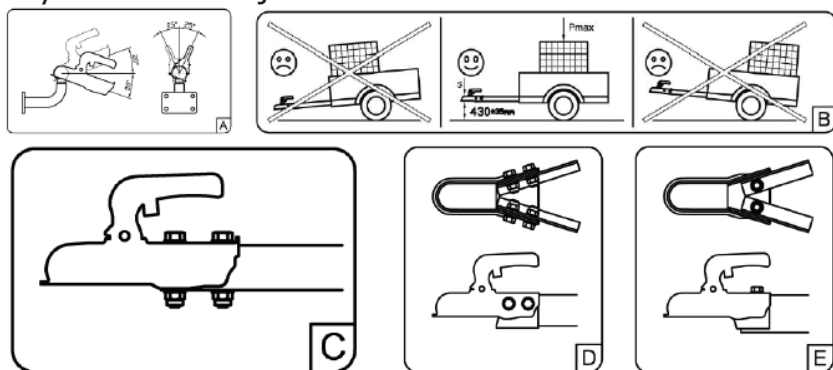
##### **Instrukcja użytkowania.**

Aby bezpiecznie zaczepić i odczepić przyczepę należy:

- Zwrócić uwagę na wolną przestrzeń wokół kuli haka i możliwe utrudnienia spowodowane kołem zapasowym, ramą lub elementami nadwozia.
- Przyczepę załadować równomiernie, nie przekraczając obciążenia dopuszczalnego  $P_{max}$ , tak by nacisk na kulę haka nie przekraczał wartości dopuszczalnej  $S$ , wybitej na korpusie głowicy zaczepowej – rys. B.
- W celu sprawdzenia pewności zamocowania głowicy zaczepowej należy w każdym przypadku sprawdzić położenie wskaźnika i luz pomiędzy głowicą a kulą haka – rys. F
- Jeżeli pomiędzy kulą haka i głowicą zaczepową wystąpi luz, czego objawem podczas eksploatacji może być np. stukanie, to kula haka względnie głowica zaczepowa jest zużyta i należy natychmiast wymienić ją na nową. Średnica minimalna kuli haka wynosi 49 mm.

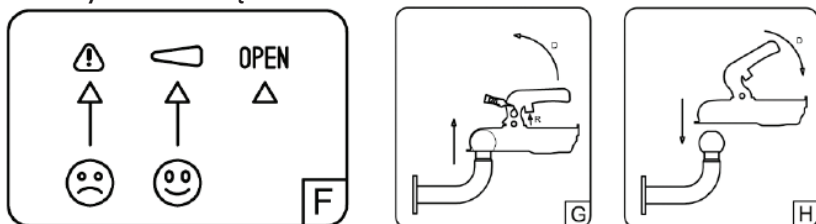
Jeżeli średnica jest mniejsza, to kula haka jest zużyta.

- W przypadku odkształceń lub uszkodzeń głowicy zaczepowej, spowodowanych wypadkiem lub przeciążeniem, należy wymienić ją na nową.
- Głowice zaczepowe są zespołami mającymi istotne znaczenie dla bezpieczeństwa ruchu drogowego, więc niedopuszczalne jest dokonywanie na nich jakichkolwiek zmian.





## INSTRUKCJA OBSŁUGI GŁOWICY

- W celu otwarcia głowicy zaczepowej należy palcem wskazującym nacisnąć zapadkę (rygiel) R ku górze i pociągnąć dźwignię D do przodu – rys. G.
- Głowica zaczepowa jest otwarta, gdy strzałka dźwigni znajduje się w położeniu OPEN ▽ – rys. F.
- W celu zamknięcia należy nałożyć otwartą głowicę na kulę i nacisnąć dźwignię D ku dołowi – rys. H, do momentu, aż zapadka R odskoczy na zewnątrz.



- Głowica zaczepowa jest zaczepiona prawidłowo, gdy zapadka R

odskoczyła na zewnątrz i wskaźnik znajduje się w polu  – rys. F.

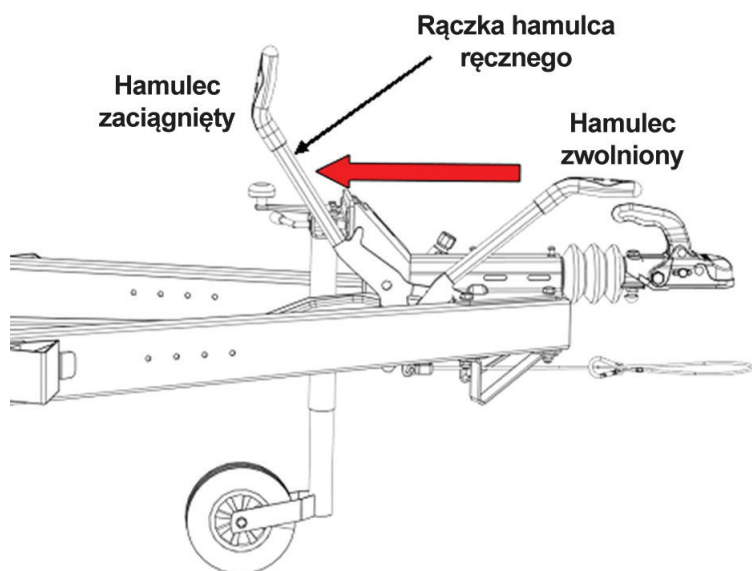
- W przypadku gdy wskaźnik znajduje się w polu  – rys. F, oznacza to, że zaczep jest zamocowany nieprawidłowo, albo elementy zaczepu lub kuli haka są zużyte i należy je natychmiast wymienić.

## KONSERWACJA

Łatwość obsługi i prawidłowe działanie są zapewnione w przypadku właściwej konserwacji. W tym celu należy na oleić przeguby oraz miejsca ułożyskowania – rys. G. Dociskacz należy regularnie oczyszczać i nasmarować.

Podczas użytkowania zaczepu kulowego należy sprawdzać obecność smaru w miejscu sprzęgania zaczepu z kulą i w razie potrzeby uzupełnić go. W zależności od eksploatacji czynność tą należy wykonywać co 2 tys. km. Zalecany smar – smar maszynowy wodoodporny.

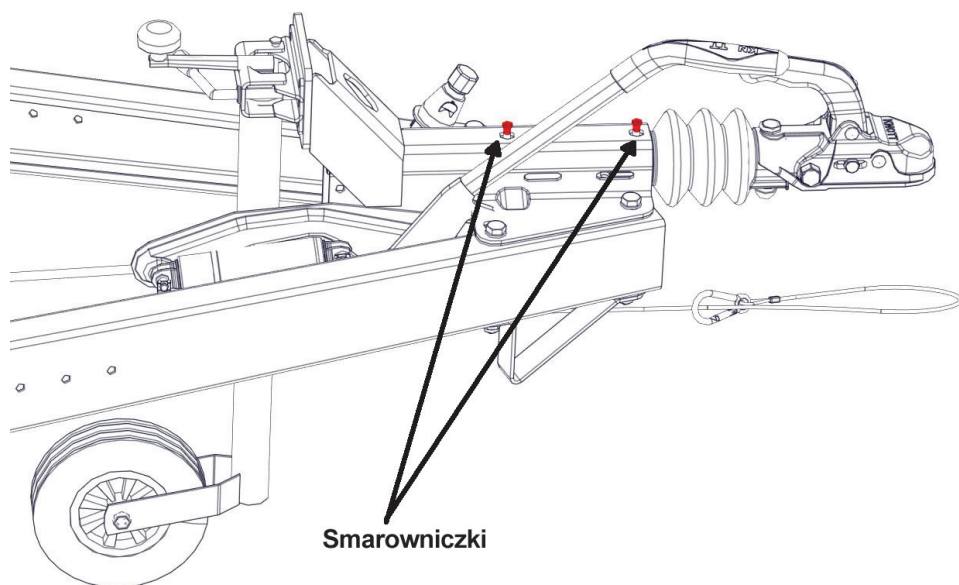
## 9. HAMULEC RĘCZNY (POSTOJOWY)



Zaciąganie jak i zwalnianie hamulca ręcznego (postojowego) dokonują się poprzez energiczne przesuwanie rączki hamulca postojowego.

Podczas korzystania z przyczepy hamowanej, w momencie kiedy pojazd ciągnący hamuje, przyczepa automatycznie jest hamowana poprzez przekazanie siły przez urządzenie najazdowe.

## 10. URZĄDZENIE NAJAZDOWE – KONSERWACJA



Urządzenie najazdowe należy konserwować co 3 tys.km smarem SPHEEROL EPL 2.

## 11. WYMIANA ŻARÓWEK

Wymiany żarówek dokonują się poprzez odkręcenie wkrętów mocujących pokrywę ochraniającą żarówki. W tym celu należy:

- odkręcić klosz lampy,
- wymienić żarówkę,
- sprawdzić styki,
- przykręcić klosz.

## 12. WYMIANA KOŁA

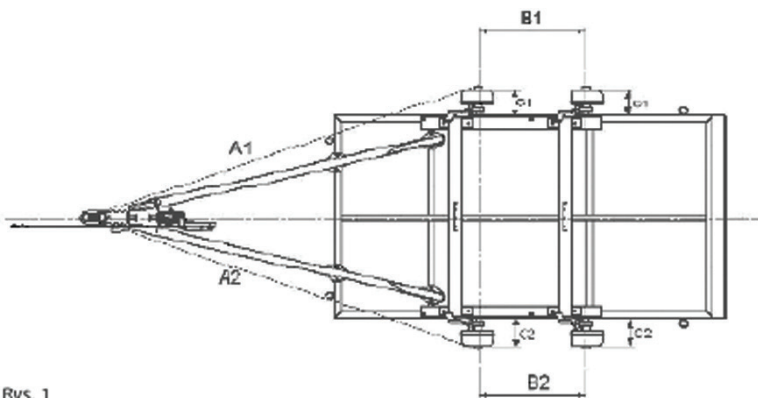
Wymianę koła wykonują się poprzez:

- zabezpieczyć/unieruchomić przyczepę – zaciągnąć hamulec ręczny postojowy oraz zablokować przeciwległe koło,
- obluzować śruby mocujące koło (ok. jednego obrotu),
- ustawić podnośnik na twardym podłożu i podeprzeć przy wsporniku osi,
- odkręcić śruby mocujące i zdjąć koło,
- zamontować nowe koło,
- nieznacznie dokręcić śruby mocujące koło, równomiernie na krzyż,
- opuścić przyczepę i wyjąć podnośnik,
- dokręcić śruby mocujące koło, równomiernie na krzyż,
- sprawdzić ciśnienie w oponie w wymienionym kole.

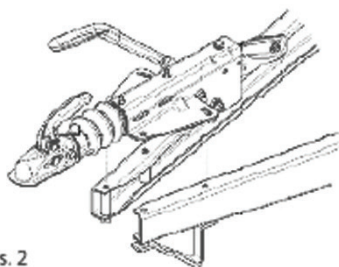
Śruba kulowa	Klucz	Moment dokręcenia
M12x1,5x24(25)	SW19 (17)	80-90 Nm

## 13. MONTAŻ URZĄDZENIA NAJAZDOWEGO\*

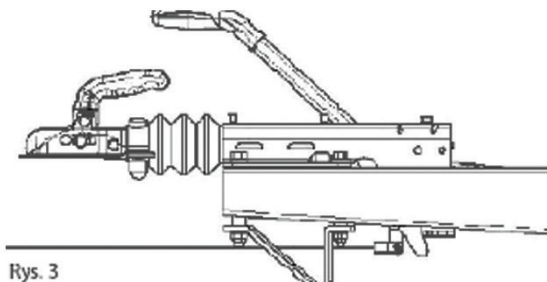
1. Urządzenie najazdowe należy ustawić na dyszlu w osi symetrii wzdłużnej ramy przyczepy (rys. 1) i przykręcić za pomocą śrub, podkładek i nakrętek samokontruujących (rys. 2, rys. 3).



Rys. 1



Rys. 2



Rys. 3

\*źródło danych KNOTT Sp. z o.o

2. Nakrętki należy dokręcić kluczem dynamometrycznym z momentem odpowiednim dla danej klasy śrub, według tabeli 1:

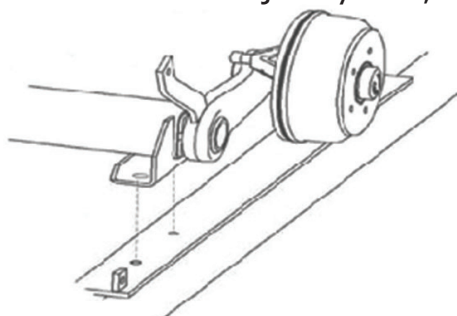
**Tab. 1**

Rozmiar śruby	Klasa wytrzymałości	Moment dokręcenia [Nm]
M12	8,8	77
M12	10,9	115
M14	8,8	125
M14	10,9	180
M16	8,8	190
M16	10,9	280

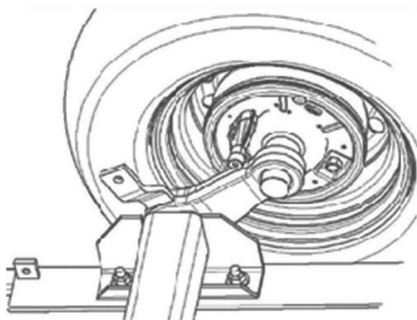


## 14. MONTAŻ OSI\*

Os ułożyć w miejscu montażu na ramie, wstępnie skrócić śruby mocujące os z rama nakrętkami samokontrującymi (rys. 4, rys. 5). Następnie ustawić oś prostopadle do osi urządzenia najazdowego zgodnie z zasadami pokazanymi na rys.1, czyli wymiar „A1” musi być równy wymiarowi „A2”, wymiar „C1” równy wymiarowi „C2”. W przypadku montażu osi w systemie TANDEM dodatkowo wymiar „B1” musi być równy wymiarowi „B2”. Dokręcić śruby mocujące os (osie) do ramy przyczepy kluczem dynamometrycznym z momentem odpowiednim dla danej klasy śrub, według tabeli 1.



Rys.4



Rys.5

\*źródło danych KNOTT Sp. z o.o

## 15. MONTAŻ PRĘTA I LINEK HAMULCOWYCH\*

Pręt hamulcowy (3) należy przełożyć przez środkowy otwór w orczyku linek (6), nakręcić na pręt nakrętkę kulowa (4) i nakrętkę kontruująca (5). Wystająca część pręta przełożyć przez otwór wspornika linki na osi. Następnie nakręcić nakrętkę kontruująca na pręt od strony urządzenia najazdowego, wkręcić pręt w mechanizm krzywki przy urządzeniu i skontrolować nakrętkę kontruująca (rys. 7) Wykonać montaż linek według instrukcji:

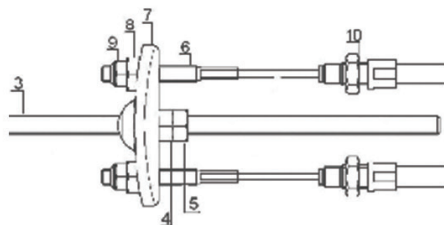
1. Przy piasto-bębnie zdjąć osłonę linki – rys. 8
2. Wsunąć końcówkę linki w oczko rozpieraka (2) – rys. 8
3. Założyć osłonę i nasunąć tuleje linki (1) – rys. 9

4. Przełożyć linkę przez wspornik na osi i skontrolować pancierz nakrętka kontrująca (10)

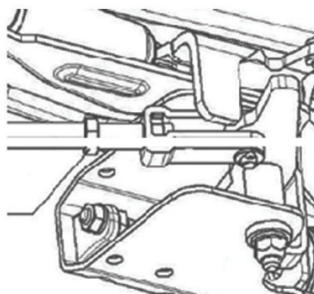
5. Wsunąć linkę (6) w orczyk (7) – rys. 6

6. Przykręcić nakrętkę kulowa (8) i kontrującą (9) – rys. 6

Jeżeli pręt nie jest naciągnięty, to regulacje należy przeprowadzić przy orczyku linek nakrętka kulowa (4), aż do momentu, gdy pręt będzie stabilny (brak luzu wzdłużnego), po czym skontrolować nakrętka kontrująca (5).



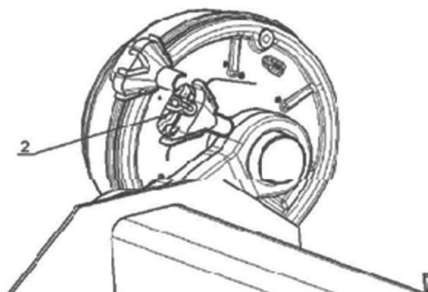
Rys. 6



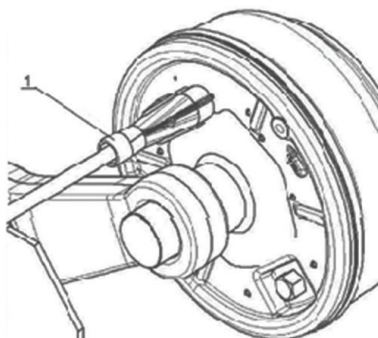
Rys. 7

\*źródło danych KNOTT Sp. z o.o

## 16. WYMIANA AMORTYZATORA W URZĄDZENIU NAJAZDOWYM\*



Rys. 8



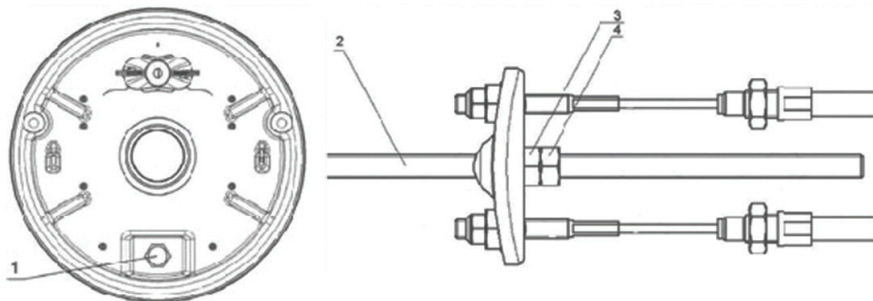
Rys. 9

\*źródło danych KNOTT Sp. z o.o

## 17. REGULACJA UKŁADU HAMULCOWEGO PRZYCZEPY\*

UWAGA!!! Podczas regulacji układu hamulcowego przyczepy nie może być zaciągnięty hamulec ręczny.

1. W celu regulacji układu hamulcowego należy zabezpieczyć przyczepę i podnieść od strony regulacji.
2. Regulację układu hamulcowego przyczepy przeprowadzamy za pomocą śruby regulacyjnej (1) kostki rozpierającej, która mieści się po wewnętrznej stronie piastobębna.
3. Podczas regulacji koło, przy którym regulowane są hamulce, musi być ściągnięte tak, żeby można było swobodnie obracać bębnem hamulcowym.
4. Regulacja polega na poluznieniu i dokręceniu śruby regulacyjnej (1) do momentu, kiedy szczęki hamulcowe zaczną trzeć o bęben i koło można obracać z wyczuwalnym oporem.
5. Następnie należy poluzować śrubę (1) o mniej więcej pół obrotu, tak aby koło obracało się z łatwością, a szczęki hamulcowe lekko ocierały o bęben.
6. Czynność ta należy powtórzyć dla wszystkich hamowanych kół przyczepy.
7. Jeżeli po regulacji pręt hamulcowy (2) nie jest napięty, należy go naciągnąć za pomocą nakrętki kulowej (3) i skontrolować nakrętką kontrującą (4) przy orczyku.



\*źródło danych KNOTT Sp. z o.o

## **ROZDZIAŁ II**

### **EKSPLOATACJA PRZYCZEPY**

#### **1. ZALECENIA OGÓLNE**

Eksploatacja przyczepy jest związana z eksploatacją pojazdu holującego. Obsługę codzienną należy wykonywać równocześnie w całym pociągu drogowym – umożliwi to wykrycie i usunięcie niedomagań w układzie elektrycznym i hamulcowym.

Szczególnie starannej obsługi wymagają: układ hamulcowy i sprzęg pojazdu.

#### **2. UŻYTKOWANIE PRZYCZEPY**

Przed rozłączeniem przyczepy od samochodu należy:

- zahamować zestaw hamulcem postojowym samochodu,
- podłożyć kliny pod koła (jeżeli są), bądź uruchomić hamulec postojowy.
- rozłączyć przewody łączące przyczepę z samochodem i zamocować je na dyszlu przyczepy,
- rozłączyć oko dyszla przyczepy od zaczepu samochodu oraz kabel bezpieczeństwa (linka zabezpieczająca) owinąć wokół zaczepu kulowego.

#### **POŁĄCZENIE PRZYCZEPY Z POJAZDEM HOLUJĄCYM**

1. Przymocuj przyczepę do haka holowniczego samochodu.
2. Jeśli przyczepa posiada kabel bezpieczeństwa, przytwierdź go we właściwym miejscu. Ważne jest aby kabel bezpieczeństwa (linka zabezpieczająca) był podłączony bezpośrednio z przyczepy do haka holowniczego.
3. Podłącz zasilanie poprzez włożenie wtyczki z przyczepy do gniazdka w haku holowniczym.
4. Podnieść koło podporowe.
5. Zwolnić hamulec postojowy przyczepy.

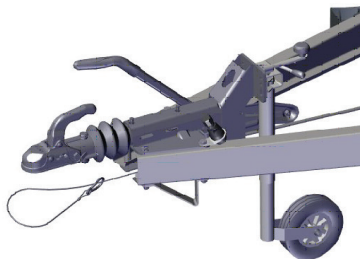
## **⚠ Zanim ruszysz:**

1. Upewnij się, że przyczepa jest poprawnie zamocowana do samochodu, aby to sprawdzić należy unieść ramię dyszla przyczepy. Niektóre z zaczepów kulowych mają czerwone/zielone wskaźniki pokazujące czy przyczepa jest poprawnie zamocowana.
2. Upewnij się, że światła przyczepy działają poprawnie.
3. Upewnij się, że ładunek jest równomiernie rozłożony i odpowiednio zabezpieczony.
4. Upewnij się przed wyjazdem, czy:
  - a) w oponach jest wymagane ciśnienie (w razie potrzeby uzupełnić).
  - b) dokręcić nakrętki mocujące tarcze kół i innych mechanizmów.
  - c) stan zawieszenia.
  - d) działanie instalacji elektrycznej.
  - e) Sprawdzić czy mechanizm uchylania skrzyni ładunkowej jest zabezpieczony.
  - f) Sprawdzić czy burty skrzyni ładunkowej są zamknięte.
  - g) Sprawdzić czy koło podporowe jest złożone i zabezpieczone.
  - h) Sprawdzić czy kliny zostały usunięte oraz czy hamulec postojowy został zwolniony.
  - i) Sprawdzić czy koło podporowe jest podniesione i zabezpieczone, oraz czy linka bezpieczeństwa nie została owinięta wokół zaczepu kulowego przy podnoszeniu koła podporowego.

## **3. PRZYGOTOWANIE PRZYCZEPY DO ZAŁADUNKU**

Przyczepa powinna być ustawiona w osi wzdłużnej samochodu ciągnącego. Pełne bezpieczeństwo przy załadunku i rozładunku przyczepy jest zagwarantowane przy połączeniu z samochodem ciągnącym. Koło podporowe wraz z regulacją odpowiada za dostosowanie urządzenia sprzęgającego do wysokości haka holowniczego.

Pełne bezpieczeństwo przy załadunku



i wyładunku przyczepy jest zagwarantowane przy ustawieniu przyczepy na podporach przedniej i tylnych. Podpora przednia mechaniczna ręczna, działająca na zasadzie śrubo-nakrętki, służy do ustawienia dyszla góra-dół.

#### **4. OBSŁUGA PO POWROCIE Z DROGI**

- a) umyć pojazd (w miarę potrzeby). Zabrania się czyszczenie agresywnymi środkami chemicznymi (PH poniżej 5, a nie wyżej 9).
- b) oczyścić lampy oświetleniowe oraz tablicę rejestracyjną.

#### **5. RAMA** – spawana z kształtowników oraz płaskowników i blach

Zespoły ramy nie wymagają obsługi i konserwacji poza okresowym uzupełnieniem ewentualnych ubytków powłoki lakierniczej.



**ZASŁAW®**

Producent Przyczep i Naczep  
ul. Krakowska 140  
34-120 Andrychów  
Tel. +48 33 875 16 06

Kom. +48 508 01 01 01  
Fax. +48 33 875 16 66  
E-mail: [zaslaw@zaslaw.pl](mailto:zaslaw@zaslaw.pl)  
[www.zaslaw.pl](http://www.zaslaw.pl)